

# L'EXPLOTACIÓ DELS RECURSOS NATURALS: LA PEGA

La pega, que dóna nom a la vall, la serra, el torrent, el poble i la família dels senyors feudals que durant centenars d'anys en fou la propietària, és avui un producte gairebé desconegut, tot i que anys enrere havia tingut molts usos.

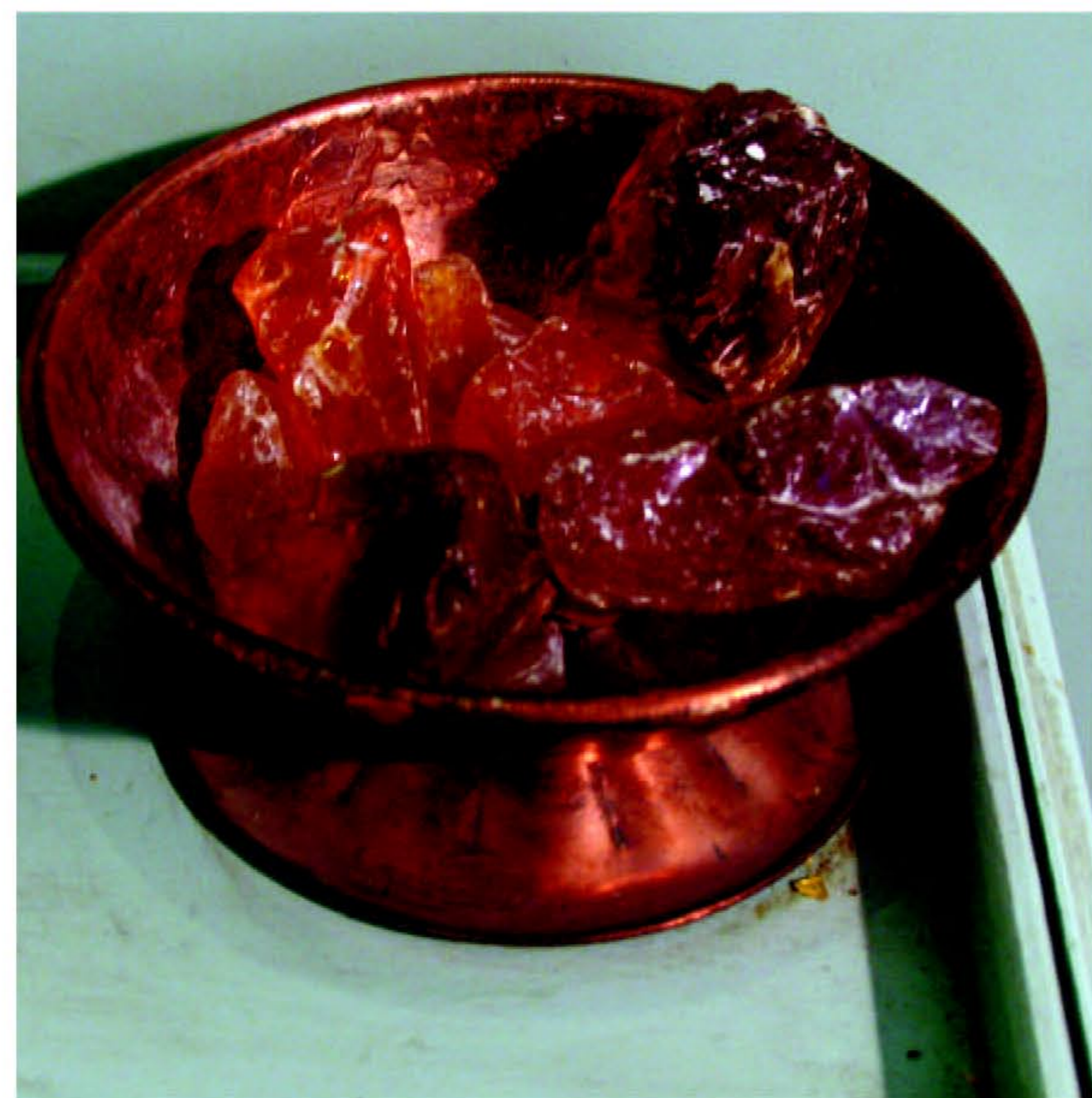
La pega, anomenada també pega grega o colofònia, és una substància de color fosc, molt viscosa que s'obté a partir de la destil·lació de la trementina de pi, un líquid que segreguen els troncs dels pins. Quan la trementina es destil·la s'obté aiguarràs i un residu que és la pega negra, però aquesta operació és molt lenta i per això va caldre trobar altres sistemes més productius.

Un procés alternatiu era el que feien els pegaires: destil·lar quitrà de pi. Aquests boscarols primer havien de construir un forn de pedra seca que constava de dues parts: el pou i l'olla. El pou no era res més que una senzilla estructura cilíndrica amb cúpula semiesfèrica que tenia, a la part superior, una obertura. Després havien de buscar soques seques de pins ja tallats, preferentment de pi negre, arrencar-les i esberlar-les amb la destal per obtenir les teies. A continuació havien de preparar el forn. Primer encenien un foc a dins perquè l'havien de mantenir a una temperatura d'uns seixanta graus. Iniciaven aquest foc a la tarda i d'aquesta manera al matí ja estava el forn a punt. Llavors calia netejar-lo de les brases que havien quedat i començar-lo a omplir amb les teies. Dalt de tot posaven llenya estel·losa de pi blanc que crema molt fàcilment i llavors l'encenien.

Durant vint-i-quatre hores, com a mínim, les teies transsudaven un líquid negre, el quitrà de pi, que s'escolava cap al fons i d'aquí, per un conducte obert a la base, es trasviava lentament a l'olla. Aquesta part del forn era un recipient al qual s'havia tingut la precaució de tancar-li la boca amb taulells de fusta, maons d'argila i cendra per mantenir-lo hermètic. Només es deixava un forat per



La matèria primera per a l'elaboració de la pega era la fusta de pi. Especialment adequades eren les soques velles de deu o més anys, que contenien molta resina a l'interior. (Arxiu Zenobita)



Pega grega solidificada, obtinguda de la secreció dels troncs dels pins, exposada al Museu de les Trementinaires de Tuixent. (Arxiu Zenobita)